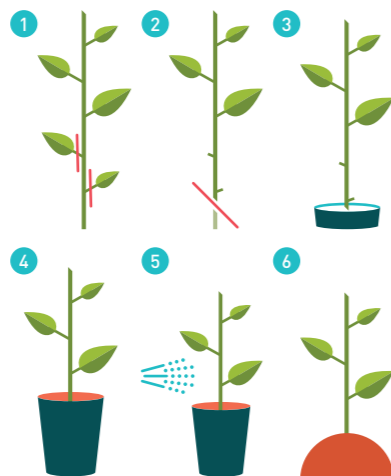


## Démultipliez vos plantes et partagez vos trésors

Semis, bouturage, marcottage, division des touffes... autant d'opérations qui vous permettent de démultiplier vos plantes et de les échanger gratuitement avec les jardiniers de votre quartier.

### BOUTURAGE

Prélevez à l'aide d'un sécateur propre quelques tronçons de tiges d'une dizaine de centimètres de long sur une plante saine. Supprimez les feuilles du bas (1) et taillez juste en dessous d'un nœud (point de départ d'une feuille) avec un greffoir bien aiguisé (2) : c'est à ce niveau que vont apparaître les racines. Trempez la base de vos boutures dans une poudre d'hormone de bouturage (3) avant de les repiquer dans des pots (4) ou une jardinière contenant un substrat léger. Arrosez vos boutures avec un pulvérisateur (5) avant de les disposer dans un endroit abrité, à la mi-ombre. La mise en place des plants en pleine terre (6) peut s'opérer après quelques semaines, lorsqu'ils ont suffisamment forcé.



### SEMIS MAISON

La récolte de semis maison consiste à laisser fleurir ses plantes et ses légumes pour qu'ils produisent des graines. Ces plants sont alors appelés des « porte-graines ». Conservées dans de bonnes conditions, ces graines pourront être semées au printemps suivant ou échangées dans une bourse aux graines.

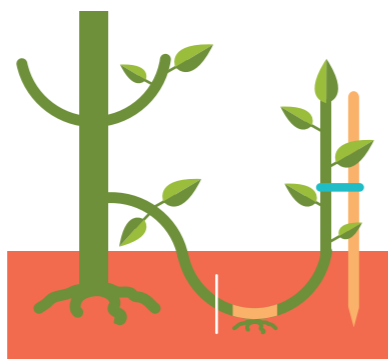
**CONSEIL DE PRO :** n'hésitez pas à récolter vos semences sur plusieurs plants pour bénéficier d'une meilleure diversité génétique.

### COMMENT BIEN CONSERVER VOS GRAINES

Pour éviter la germination de vos graines durant leur stockage, conservez-les dans un endroit sec, aéré, frais et sombre. Optez pour une boîte métallique ou en bois naturel que vous pourrez ranger dans une cave.

### MARCOTTAGE

Le marcottage est une technique qui permet de démultiplier une plante en enterrant un rameau souple. Pour cette opération qui se pratique au mois d'août, retirez les feuilles et incisez très légèrement l'écorce de la partie à enfouir sous quelques centimètres de profondeur. Relevez ensuite l'extrémité non enterrée du rameau à la verticale avec un tuteur. Lorsque des racines apparaissent quelques semaines plus tard, séparez le rameau de la plante-mère et replantez-le ailleurs.



## Prolongez la vie de vos outils !

Pour que vos outils de jardinage puissent vous servir encore de longues années (et éviter ainsi de devoir les remplacer trop vite), n'oubliez pas de les remettre en état avant de les ranger dans un endroit abrité pour l'hiver.

Après un nettoyage méticuleux, il s'agira :

- De démonter votre sécateur, ébrancheur, cisailles,... pour désinfecter la lame avec une paille de fer et un chiffon imbibé d'alcool à brûler. Au besoin, les lames peuvent être aiguisées avec une pierre douce.
- D'affûter le tranchant de votre bêche, binette, houe... et d'entretenir le bois des manches en les enduisant d'huile de lin avec un chiffon.
- De remettre en état la lame, le fil de coupe et le moteur de votre tondeuse et de votre débroussailluse.
- De préserver votre tuyau d'arrosage du gel en le purgeant. Il vous suffit de partir d'un bout et de soulever progressivement le tuyau pour le vider. Vous n'aurez plus qu'à l'enrouler sur un dévidoir ou le laisser à plat sur le plancher.



Rendre à la Terre la générosité qu'elle nous donne.



Au jardin, rien ne se jette... tout se recycle !  
**JARDINAGE ZÉRO DÉCHET**

## Cuisez vos légumes à la mode ZD

Pelures, cosses, fanes, tiges, peaux... la cuisine des épluchures est à la fois écologique et économique. Sans compter que toutes ces recettes anti-gaspi sont hyper gourmandes !



Téléchargez notre brochure sur le gaspillage alimentaire sur [www.bep-environnement.be/telechargements/](http://www.bep-environnement.be/telechargements/)

### POTAGE DE FANES DE RADIS

#### Ingrédients (4 pers.)

- Les fanes d'une botte de radis\*
- 3 pommes de terre
- 2 cubes de bouillon de volaille
- 1 oignon
- 30 g de beurre
- 4 càs de crème
- 1,5 litre d'eau



\*Les fanes de radis peuvent être remplacées par des fanes de carottes

#### Préparation

1. Pelez et émincez l'oignon. Épluchez les pommes de terre et coupez-les en cubes. Lavez les fanes de radis.
2. Faites fondre le beurre dans une casserole. Faites-y revenir l'oignon sans le colorer. Ajoutez les pommes de terre et les fanes de radis. Faites revenir l'ensemble 5 min.
3. Ajoutez les 2 cubes et l'eau. Laissez cuire 20 mn à couvert.
4. Ajoutez au dernier moment la crème, mixez la préparation (saler et poivrer si nécessaire).

### SOURCES ET IDÉES DE LECTURES

Sur le site internet [www.bep-environnement.be/telechargements/](http://www.bep-environnement.be/telechargements/) : «Je prépare mes plantations pour le printemps» • «Mon pote le compost» • «Le jardin zéro déchet» • «Réussir mon Zéro déchet» - kit de fiches parties 1 et 2

Autres sites : [www.magde.be](http://www.magde.be) • [www.natagora.be](http://www.natagora.be) • [www.rustica.fr](http://www.rustica.fr) • [www.autourdupotager.com](http://www.autourdupotager.com)



## En route vers un jardinage circulaire !

Qu'ils soient collectés au sein des recyparcs ou à domicile, nos déchets verts de jardin sont **100% biodégradables**. Leur recyclage permet dès lors de les valoriser, ce qui est globalement positif. Toutes ces opérations ont cependant une incidence sur notre porte-monnaie et notre environnement. En plus de leur transport qui alourdit notre bilan carbone, leur valorisation à grande échelle exige l'installation de plateformes qui respectent les normes en vigueur pour éviter tout risque de pollution.

Selon le principe de l'**économie circulaire**, le meilleur déchet (même vert) est celui que l'on ne produit pas. Dans cet esprit, le concept du jardin ZD doit être pensé en amont. Prenons le cas du thuya ou du laurier-cerise. Ces végétaux communs dans nos jardins poussent vite, exigent des tailles fréquentes et se décomposent très lentement. Difficilement compostables, ils sont mal adaptés au principe du « **jardinage circulaire** ». En plantant des essences indigènes, vous avez par contre la possibilité de protéger et nourrir la faune locale, d'attirer des insectes utiles et de valoriser vos déchets sur place en les recyclant en compost ou paillis. Vous pouvez même consacrer un espace de votre jardin à la vie sauvage. Cette zone deviendra ainsi une précieuse réserve de **biodiversité**, nécessaire au bon fonctionnement de notre écosystème local.

Ce constat ne concerne pas que les déchets. Pour quelques euros seulement, vous pouvez maintenant acheter des outils gadgets qui termineront très vite à la poubelle. Ce type de matériel est à proscrire. Achetez plutôt de **bons outils d'occasion** et n'oubliez pas de les entretenir. Si vous souhaitez opter pour du neuf, investissez en conséquence : vous y gagnerez au final et la planète aussi !

## Les 9 commandements du jardinage ZD éco-responsable



1. Gérez votre jardin de manière **circulaire** en recyclant les déchets verts sur place, en limitant fortement l'usage de pesticides et d'engrais achetés dans le commerce et en privilégiant les plantes qui peuvent être ressemées ou bouturées.
2. Utilisez l'eau de manière rationnelle en privilégiant la **récupération de l'eau** de pluie et la protection des sols.
3. **Nourrissez et protégez les sols** en utilisant des engrais verts, le paillage, la rotation de cultures au cours d'une même saison, etc.
4. Privilégiez un **sol vivant** contenant des vers de terre, des micro-organismes et de la matière organique.
5. Limitez au maximum le travail du sol pour ne pas perturber l'**équilibre naturel**.
6. Favorisez la **biodiversité** en multipliant les espèces cultivées et sauvages.
7. Associez plusieurs **cultures différentes** sur une même parcelle.
8. **Diversifiez les modes de plantations** sur de petites surfaces : cultures en hauteur, cultures étagées, ...
9. Introduisez des **animaux domestiques** dans la chaîne de production : poules, moutons, etc.

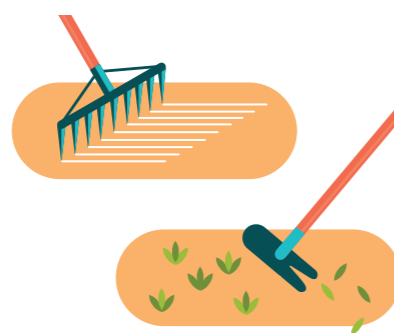
## Contre les adventices\*, essayez les faux-semis !

Durant l'hiver, beaucoup de graines se trouvent en dormance (repos végétatif) dans le sol. Lorsque vous travaillez la terre pour préparer vos semis, ces graines remontent à la surface et commencent à germer. Des «herbes indésirables» se développent et se retrouvent alors en concurrence directe avec vos cultures. Réaliser un faux semis consiste à **travailler la terre comme si vous vouliez semer. Les adventices\* qui commencent à germer peuvent alors être facilement éliminées.** Ainsi travaillé et libéré d'une bonne partie des herbes encombrantes, votre sol est en mesure d'accueillir vos semis dans les meilleures conditions.

### LES AVANTAGES DU FAUX-SEMIS

- Vous évitez l'usage de produits chimiques
- Vous réduisez la densité des adventices\* annuelles
- Vous préparez la terre pour vos semis
- Vous éloignez les éventuels ravageurs tapis sous terre

\*Herbes indésirables



## Privilégiez le paillis végétal maison

Si le commerce propose plusieurs variétés de paillis végétaux (écorces broyées, coques de cacao ou de sarrasin, paillis de céréales ou de myscantus, paillettes de chanvre ou de lin, etc.), la meilleure option zéro déchet consiste à utiliser les **déchets verts de son jardin** : petites branches broyées, feuilles mortes hachées, tontes de gazon séchées... pour **se fabriquer un paillis maison**. Facilement biodégradable, il apporte de l'humus qui nourrit le sol et crée un milieu favorable aux insectes, aux micro-organismes et aux champignons bénéfiques à la santé du sol.

### LES AVANTAGES DU PAILLIS NATUREL

- Il permet de recycler les déchets verts du jardin
- Il nourrit le sol
- Il favorise le développement des micro-organismes
- Il garde la fraîcheur de la terre
- Il permet de réduire les arrosages
- Il diminue le développement des herbes indésirables

Téléchargez les brochures « Le jardin zéro déchet » et « Mon pote le compost » sur [www.bep-environnement.be/telechargements/](http://www.bep-environnement.be/telechargements/)



Petites branches broyées



Tontes de gazon séchées

## La culture en lasagne : ZD par nature !

Cultiver en lasagne consiste à préparer la terre en disposant successivement plusieurs **couches de déchets végétaux et de compost** sur un lit de carton (ce qui évite la corvée toujours pénible du désherbage). L'avantage de cette technique est qu'elle permet de recycler beaucoup de déchets et d'éviter ainsi les allées et venues au recyparc : du carton de récupération pour l'assise, le compost réalisé avec vos déchets de cuisine, les tontes de gazon, les feuilles mortes, la taille des haies et arbustes après broyage, etc.



## Les herbes sauvages utiles au jardin

Dans nos jardins, certaines plantes indigènes sauvages offrent bien des atouts. Naturellement présentes dans l'écosystème, elles sont génétiquement adaptées à leur environnement (sol, climat, ravageurs...) et ne nécessitent aucun pesticide ni entretien. Très utiles pour notre santé et celle de nos jardins, elles offrent en outre nourriture et abri à la faune sauvage, accoutumée à leur présence.

### L'ORTIE

Délicieuse en potage et naturellement riche en vitamines A, B et C, en fer, calcium, magnésium, potassium et phosphore, l'ortie est un excellent complément alimentaire. Au jardin, l'ortie fortifie les micro-organismes du sol et stimule la croissance des plantes. Il suffit d'ajouter quelques poignées de feuilles d'ortie hachées (fraîches ou séchées) dans le compost pour l'activer. Préparé à partir d'une belle brassée d'orties que l'on met à macérer dans une grande quantité d'eau, le purin d'ortie est un excellent fertilisant naturel doublé d'un antiparasite efficace.



Téléchargez nos fiches sur [www.bep-environnement.be/telechargements/](http://www.bep-environnement.be/telechargements/)

### PURIN D'ORTIE

**Ingrédients**  
1 kilo d'orties fraîches (non montées en graines), 10 litres d'eau de pluie

**Préparation**  
Hachez les orties avant de les disposer dans un récipient de plus de 10 litres rempli d'eau. Brassez la préparation chaque jour durant la période de fermentation. Celle-ci peut durer jusqu'à 3 semaines s'il fait frais. La fermentation est terminée lorsqu'il n'y a plus de bulles à la surface. Transvasez le purin dans un second récipient de 10 litres à travers un tissu afin de filtrer le liquide. Si le purin doit être pulvérisé, le filtrage doit être très fin. Versez ensuite ce purin dans des bidons opaques (les stocker au frais (12°) et à l'abri de la lumière).

### GELÉE DE FLEURS DE PISSENLIT

**Ingrédients**  
400 fleurs, 2 oranges, 2 citrons, 3 litres d'eau, 1 kg de sucre de canne par litre de jus

**Préparation**  
Cueillez 400 fleurs bien épanouies. Effeuillez-les afin de ne conserver que la partie jaune. Placez ces pétales dans une casserole avec 2 oranges et 2 citrons (coupés en tranches) et 3 litres d'eau. Faites bouillir une heure à petit bouillon. Passez et pressez le tout afin de recueillir le jus. Ajouter 1 kg de sucre de canne par litre de jus. Cuisez de nouveau à petit bouillon pendant ¾ heure en remuant souvent. Disposez en pots à chaud.

### LE PISSENLIT

Antiscorbutique, apéritif, cholérétique (facilite la sécrétion de bile), diurétique, laxatif, stomachique (facilite la digestion), tonique... le pissenlit est une « plante-santé » par excellence. Si ses feuilles entre dans la composition de la fameuse salade au lard, ses fleurs peuvent être transformées en une délicieuse gelée gourmande.

### LA CONSOUDE

Cette plante vivace puise profondément dans le sol de grandes quantités d'éléments minéraux (potasse) avant de les restituer aux autres végétaux. Comme les allantoïnes qu'elle contient ont un effet bénéfique sur la vie microbienne du sol, la levée des semis et la croissance des feuilles s'en trouvent facilitées.

**CONSEIL DE PRO :** glissez quelques feuilles fraîches de consoude dans votre compost pour l'activer ou disposez-les au pied de vos tomates, courges ou autres arbres fruitiers pour booster leur croissance.

### LA PRÊLE DES CHAMPS

La prêle des champs\* a une action bénéfique sur les os grâce à sa richesse en matières minérales (silice). La consommation de cette plante sous forme d'infusion est recommandée dans le cadre de l'ostéoporose et de la consolidation des fractures.

\*À ne pas confondre avec la prêle des marais qui est toxique



Consoude



Prêle des champs

## Engrais verts Les meilleurs alliés du jardinier ZD...

Moutarde, phacélie, féverolle, lupin, luzerne, vesce, trèfle incarnat, sarrasin, saint-foin, ... sont des « engrais verts » qui peuvent enrichir le sol de votre potager. Semées à l'automne ou au printemps, ces plantes sont coupées en pleine floraison et enfouies dans la couche superficielle du sol. Rapidement décomposées, elles libèrent des éléments fertilisants qui vont profiter aux cultures à venir.



Lupin



Sarrasin



Phacélie

### LES 3 ATOUTS DE CES ENGRAIS VERTS :

- 1. Fournir des éléments nutritifs aux cultures à venir**  
Certains engrais verts ont la capacité de prélever des éléments nutritifs dans leur environnement : les légumineuses comme la luzerne ou le lupin fixent l'azote de l'air, tandis que les brassicacées comme la moutarde captent le potassium et le phosphore du sol. Ce sont ces éléments qui profitent ensuite aux cultures.
- 2. Limiter la propagation des mauvaises herbes**  
Compte tenu de leur croissance rapide, de l'ampleur de leur système racinaire et de la densité de leur couverture végétale, certains engrais verts comme le sarrasin ont tendance à « étouffer » les adventices.
- 3. Améliorer la structure du sol**  
Le système racinaire des engrais vert favorise l'aération, la perméabilité et la cohésion du sol. Le mélange d'engrais verts dotés de systèmes racinaires différents permet de structurer le sol sur plusieurs niveaux. Cette couverture offre également l'avantage de limiter le lessivage de l'azote par les pluies (en couvrant le sol dès l'automne) et d'attirer des auxiliaires comme les carabes et les pollinisateurs.

## Du p'tit-déj au potager, recyclez !

### SACHET DE THÉ ...

Lorsque vous ajoutez des sachets de thé utilisés dans votre bac à compost, l'acide contenu dans le thé va booster le processus de décomposition des matières compostées. Si vous enterrez vos sachets de thé utilisés près des racines de vos plantes, ils vont retenir l'eau d'arrosage et constituer une réserve d'humidité près des plantes.



Sachets de thé

### MARC DE CAFÉ ...

Parce qu'il est très concentré en azote, le marc de café (bien sec) mélangé à un peu de terre permet d'obtenir un terreau de très bonne qualité pour faire germer vos graines et booster vos semis. Pour vous débarrasser des pucerons, il vous suffit d'ajouter de l'eau dans votre reste de café et de pulvériser cette solution aux pieds de vos plantes.



Marc de café

### ... ET COQUILLES D'ŒUF

Les coquilles d'œuf finement broyées peuvent être disposées au pied des plantes qui apprécient un sol calcaire (thym, sarriette, romarin ou sauge) et toutes les plantes qui ont d'importants besoins en calcium (tomates, choux, carottes, radis, betteraves, haricots et pois). Grossièrement écrasées, elles feront barrage aux limaces et aux escargots qui ne pourront pas approcher de vos semis ou jeunes plants.



Coquilles d'œuf